

Biserica creștină adventistă de ziua a șaptea

Clubul de exploratori

Agenda pentru treapta

CERCETAȘ

Numele meu este (F.N.P.) _____

Sunt membru al clubului de exploratori (numele clubului) _____

Din orasul _____ biserica _____

Ziua mea de naștere (data, luna, anul) _____

Eu învăț în clasa a _____ -a din școala _____

Adresa mea de domiciliu _____

Numărul de telefon _____

Poșta electronică _____

Instructorul meu (F.N.P.) _____

Adresa instructorului _____

Numărul de telefon _____

Sunt membru al clubului „Exploratori” _____ (indicați numărul de ani)

Eu am/nu am finisat treapta „Prieten”, „Camarad”, „Cercetător” (trebuie de subliniat)

Data investirii ca membru al clubului „Exploratori” _____

Poza mea
Poza nu trebuie să
fie mai mare
decât 4x5cm

"CERCETAȘ"

CERINȚE PENTRU ACEASTĂ TREAPTĂ



CERINȚE GENERALE

Data și
semnătura
instructorului

1. Vârsta nu mai mic de 13 ani. _____
2. Să fie membru activ al clubului „Exploratori” _____
3. Să cunoască pe de rost și să poată explica obiectivele și deviza tinerilor adventiști. _____
4. Să citească la alegere trei cărți din lista clubului de lectură. _____

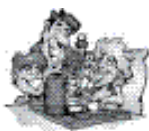


CREȘTEREA SPIRITUALĂ

1. Să studieze și să discute în club următoarele teme:
 - Ce este creștinismul? _____
 - Care sunt trăsăturile unui ucenic adevărat? _____
 - Ce îl inspiră pe om să devină creștin? _____
2. Să participe la programul "Biblia cu notițe". _____
3. Să îndemne cel puțin trei persoane să studieze Biblia prin corespondență. _____
4. Să primească adeverința curentă "Perle memorabile". _____

Avansat

1. Să primească specializarea "Creștinul ca cetățean". _____



SLUJIRE

1. Sub conducerea instructorului sau a directorului de club, să participe la două proiecte misionare diferite, nu mai puțin de o singură dată în fiecare. _____
2. Împună cu un prieten să participe într-o zi (nu mai puțin de opt ore) la un proiect organizat pentru biserică, școală sau societate. _____

Avansat

1. 1. Să conducă două lecții Biblice cu persoane necreștine. _____



DEZVOLTAREA RELAȚIILOR DE PRIETENIE

1. Să cerceteze personal și să discute în club, convingerile personale pe oricare din temele următoare:
 - Încrederea în sine;
 - Regulile de politețe în societate;
 - Prietenia;
 - Tăria de caracter;
-

Avansat

1. Să participe la înscenarea pildei despre samariteanul milos. Să planifice modalitățile de slujire pentru trei vecini și să le realizeze.
-



SĂNĂTATE ȘI EXERCIȚIU FIZIC

1. Să participe la unul dintre evenimentele:
 - Să discute principiile pregătirii fizice. Să alcătuiască un program de exerciții fizice pentru fiecare zi. Să alcătuiască și să semneze angajamentul personal de a face sport zilnic;
 - Să discute în club prioritățile stilului de viață adventist, care se bazează pe principiile biblice;
-

Avansat

1. Să participe la unul dintre evenimentele:
 - Drumeție de 15km cu completarea agendei personale;
 - Călătorie cu bicicleta pe distanța de 80km;
 - Călătorie pe cal pe distanța de 15km;
 - Înot 15km;
 - Călătorie de o zi cu canoa;
 2. Să discute despre principiile și obiectivele prieteniei a două persoane de sex opus.
-



DEZVOLTAREA CA LIDER

1. Să participe la o adunare de membri (pentru cei botezați). Să pregătească un scurt raport pentru a discuta în club.
-

2. Să alcătuiască împreună cu clubul un plan de slujire societății pentru un an cu o periodicitate de nu mai puțin de o dată în trimestru. _____

Avansat

1. Să îndeplinească cerințele Nr. 3 și Nr. 6 din specializarea "Marș și paradă". _____



EXPLORAREA NATURII

1. Să facă o observație a istorie biblice despre potop. Să studieze nu mai puțin de trei tipuri de substanțe extractive. Să discute despre geneze acestora și să cerceteze legătura acestora cu încălcarea Legii lui Dumnezeu. _____
2. Să primească o specializare din domeniul "Natura", care nu a fost primită anterior. _____

Avansat

1. Să poată identifica după poze, schițe, tablouri sau din natură, una din grupele: frunzele a 25 de arbori; 25 de roci și minerale din munți, 25 de specii de flori sălbatice, 25 de specii de fluturi, 25 specii de scoici. _____



DRUMEȚII ȘI CAMPARE

1. Să construiască și să demonstreze cum lucrează cuptorul pentru drumeții, care funcționează după principiul de reflexie a radiației termice, și să pregătească un fel de mâncare. _____
2. Să participe într-o tabără unde să și rămână două nopți. Să împacheteze corect propriul rucsac, împreună cu o parte din rezervele comune de alimente. _____
3. Să susțină colocolviul pentru nivelul "Cercetaș" în domeniul acordării primului ajutor medical. _____

Avansat

1. Să primească specializarea "Orientare sportivă". _____
2. Să poată aprinde un rug pe timp ploios, sau cu zăpadă. Să cunoască unde poate găsi, material uscat pentru menținerea focului. Să poată să fixeze toporul. _____
3. Să îndeplinească una din cerințele:
 - Să deosebească, să pregătească și să mănânce, zece specii de plante sălbatice comestibile;
 - Să transmită și să recepționeze un mesaj cu ajutorul alfabetului semaforului, cu o viteză nu mai puțin de 35 cuvinte pe minut;
 - Să transmită și să recepționeze un mesaj cu ajutorul alfabetului morse, cu o viteză nu mai puțin de 15 cuvinte pe minut;
 - Să transmită și să recepționeze cu ajutorul limbajului gesturilor capitoul 24 a Evangheliei după Matei;

- Să participe la jocul "Căutarea și salvarea celor ce sunt în primejdie", folosind unde radio bidirecționale.



DEPRINDERI DE VIAȚĂ

1. Să primească o specializare din categoria "Slujire aproapelui" sau "Profesii", sau "Gospodărie" care nu a avut-o până acum.

Avansat

1. Să primească o specializare din categoriile "Recreere" sau "Arte și meșteșuguri".

SE ÎNDEPLINEȘTE DE CĂTRE DIRECTORUL CLUBULUI "EXPLORATORI"



OBIECTIVELE TINERILOR ADVENTIȘTI

Ce este «mesajul adventist»? _____

Ce înseamnă «duceți-vă în toată lumea»? _____

Definiți «această generație» _____



DEVIZA TINERILOR ADVENTIȘTI

Cum înțelegeți expresia «dragostea lui Hristos ne unește»? _____



CLUBUL DE LECTURĂ

Denumirea cărții _____

Autorul _____

Denumirea cărții _____

Autorul _____

Denumirea cărții _____

Autorul _____



CREȘTINISMUL

Ce este creștinismul?

Care sunt trăsăturile unui ucenic adevărat?

Ce îl inspiră pe om să devină creștin?



INSPIRAȚIA BIBLIEI



Exploratorul - cercetaș trebuie să aibă Biblie și să știe cum să o folosească. Ea ne este oferită de Dumnezeu ca o hartă a drumului prin viață, calea din trecut prin prezent spre viitor. Cu ajutorul ei putem spune altor persoane vestea bună despre Isus, adevăratul nostru prieten. Pentru a face acest lucru, trebuie să aveți în Biblia voastră notițe specifice, pentru a găsi rapid locurile unde ea ne vorbește despre dragostea lui Isus și alte lucruri importante, precum și să descopere planul lui Dumnezeu pentru viața noastră.

Cum să faci notițe în Biblie:

1. Fiecare subiect trebuie să aibă un titlu.
2. Fiecare subiect trebuie să aibă o cheie (de ex. №3).
3. Inspirația Bibliei (cheia - I. B).
4. Fiecare temă ar trebui să aibă un verset cheie. Acesta va fi primul verset în subiectul studiat.
5. Scrieți toate aceste informații pe o foaie de hârtie curată în fața sau în spatele Bibliei tale (exemplu: 1 IB Luca 24:27 inspirația Bibliei.).
6. Acum știi unde se află versetul tău cheie. Acesta este primul verset în Biblia ta.
7. Întoarceți-vă la primul text (Luca. 24:27), în Biblie. Notați următorul verset Lc. 24: 44-45 și cheia 2 I.B. .
8. Continuați urmărind acest plan, până când nu finizezi studiul acestui subiect.
9. Sub ultimul verset semnează: sfârșit IB pentru ca să fie clar că ai înregistrat ultimul verset.

Mai jos este prezentat un exemplu de studiu al subiectului:

«Inspirația Bibliei»

1. I.B. Luc. 24:27 Începutul de la Moise.
2. I.B. Luc. 24: 44-45 Totul trebuie să se împlinească.
3. I.B. 2 Tim. 3: 14-17 Toată Scriptura este insuflată de Dumnezeu.
4. I.B. 1 Pet. 1: 10-11 Suferințele lui Hristos au fost profetizate.
5. I.B. 2 Petru. 1: 20-21 Omul lui Dumnezeu este mișcat de Duhul Sfânt.
6. I.B. Is. 8:20 Legea și Apocalipsa.
7. I.B. Ap. 1: 1 Descoperirea lui Isus Hristos de la Dumnezeu.
8. I.B. Rom 15: 4 Este scris pentru învățătura noastră.
9. I.B. In. 05:39 Căutarea lui Isus.

DOUĂ LECȚII DE STUDIERE A BIBLIEI

1. Introducere în Evanghelie

(ключ – ЗЕ по методу маркировки Библии)

1. I.E. 1 In. 4-8 Dumnezeu este iubire.
 2. I.E. Rom. 03:23 Toți au păcătuit.
 3. I.E. Rom. 6:23 Plata păcatului.
 4. I.E. In. 3:16 Isus a murit în locul nostru (a plătit pentru păcatul sau vina noastră).
 5. I.E. Efes. 2: 8-9, Mântuirea prin har.
 6. I.E. 1 In. 5: 11-13 Cu Isus, avem viață.
 7. I.E. Rom. 2: 4 bunătatea lui Dumnezeu duce la pocăință.
 8. I.E. Ap. 3:20 Isus va intra, dacă-L vom invita.
- SFÂRȘIT I.E.

2. Cum să studiem Sfintele Scripturi

(Cheia - S.S.)

1. S.S. In. 28:10 Să studiem subiectele în context.
 2. S.S. 2 Petru. 1: 20-21 Feriți-vă de opiniile «personale» în cadrul studiului Biblic.
 3. S.S. Luca. 21: 7 Un exemplu al modului în care Biblia se explică pe sine.
 4. S.S. Mat. 24: 3 Cine sunt ei?
 5. S.S. Mc. 13: 3-4 Cum?
 6. S.S. Mat. 24:36 Exemplu de reprezentare personală a celei de doua veniri a lui Hristos (1844).
 7. S.S. Fapte. 1: 9 Ce este norul?
 8. S.S. Ps. 104: 3 Norii - sunt carul său.
 9. S.S. Ps. 68:17 Carurile - Îngerii.
 10. S.S. Mat. 24: 30-31 Îngerii îi vor aduna pe cei aleși.
 11. S.S. Dan. 7: 3 - Animalele - sunt simboluri.
 12. S.S. Dan. 07:17, 23 Împărăția.
 13. S.S. Is. 13: 19-20 Babilon.
 14. S.S. Deut. 28:37, 64 Evreii sunt împrăștiați printre toate popoarele.
 15. S.S. In. 05:39 Căutați și veți găsi pe Hristos.
- SFÂRȘIT S.S.













Mai sus sunt propuse două studii biblice, versetele care pot astfel fi însemnate în Biblie pentru a le studia cu doi prieteni - neadvențiști. Cum poți ajuta prietenii necredincioși să afle mai multe despre Hristos după absolvirea studiului acestor lecții? Gândiți-vă la posibilitatea de a le ajuta.

MĂRTURISIREA ÎN ȘCOALĂ

Ilustrați două, cele mai eficiente metode de mărturisire în școală voastră.



PERLE MEMORABILE

Ianuarie 	Februarie 	Martie 
<hr/> <hr/> <hr/>	<hr/> <hr/> <hr/>	<hr/> <hr/> <hr/>
Aprilie 	Mai 	Iunie 
<hr/> <hr/> <hr/>	<hr/> <hr/> <hr/>	<hr/> <hr/> <hr/>
Iulie 	August 	Septembrie 
<hr/> <hr/> <hr/>	<hr/> <hr/> <hr/>	<hr/> <hr/> <hr/>
Octombrie 	Noiembrie 	Decembrie 
<hr/> <hr/> <hr/>	<hr/> <hr/> <hr/>	<hr/> <hr/> <hr/>

PROGRAME SOCIALE

Desenați în ramă ceea, ce ai făcut la una dintre programe.



1. Enumerați cele două tipuri de programe la care ai participat:

1. _____
2. _____

2. Cât de mulți oameni au participat la întâlnire?

3. Cât de mulți oameni au fost botezați?

4. Ce a fost cel mai bun la aceste programe?

5. Participarea, pe care am avut-o în fiecare dintre aceste programe au fost următoarea:

ÎNREGISTRAREA

Cei care doresc să studieze cursurile Biblice prin corespondență

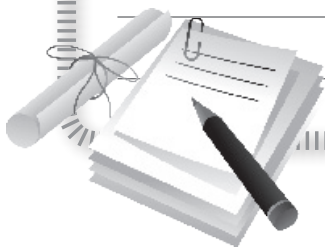
Scrie în chenar numele și adresele a trei persoane pe care le-ai înregistrat.
Denumirea cursurilor prin corespondență, la care eu am înregistrat cele trei persoane.

Voi încerca să păstrez legătura cu cei trei prieteni. Sper că voi avea posibilitatea să le ofer certificate de finalizarea a cursului.

1

2

3



ÎNCREDEREA ÎN SINE

Autoaprecierea

Completează un test pentru ați determina stima de sine.

Categoric da	5
Posibil	4
Acest lucru este valabil	3
Nu destul de adevărat	2
Niciodată	1

1. Sunt foarte îngrijorat, atunci când cineva mă critică.
2. Imi este dificil să mențin o conversație cu persoane necunoscute.
3. Adesea mă simt singur.
4. Nu-mi place să particip la discuțiile din clasă.
5. Mă îndoiesc că aș putea reuși ca majoritatea altor oameni.
6. Îmi fac griji atunci când oamenii și-au format o părere proastă despre mine.
7. Nu încep să lucrez, la ceea ce implică o concurență sau competiție.
8. Sunt timid.
9. Sunt înclinat spre a fi visător.
10. Încerc să fiu în companie.

Cum îmi pot îmbunătăți stima de sine

Prezintă argumente din Biblie, care ajută la determinarea corectă a respectului de sine

1.

2.

3.



PRIETENII

Definiția biblică a unui prieten



De ce am nevoie de prieteni



Cum eu găsesc prietenii



CÂTE CEVA DESPRE REGULILE BUNELOR MANIERE

Scrive și antrenează-te

Capacitatea de a se comporta corect și de a se îmbrăca cu gust

Reguli de conduită la masa

Prezentarea și strângerile de mână

Ce fac în acest caz?



PROECTUL "SAMARITEANUL MILOS"



SAMARITEANUL MILOS



Piesa. Un singur act.

Cinci actori.

Caractere: Narator, Bibliotecarul, Fariseu, Acuzatorul, Isus.

Naratorul: Acțiunea are loc în templul din Ierusalim. Acuzatorul principal tocmai s-a întors dintr-o călătorie importantă. Astăzi, el urcă treptele la templu un pic mai repede decât de obicei, pentru că bibliotecarul și fariseul, așteptă să audă despre judecata de dimineață.

Bibliotecarul: Ah, iată și acuzatorul. Vă rugăm nu ne faceți să așteptăm, povestește ce s-a întâmplat.

Fariseul: Dar noi avem careva suspiciuni. Cred că ai convins jurații să ia decizia finală.

Acuzatorul: Exact. Întregul lor partid. Aceasta e mai mult decât au meritat - câini de samariteni.

Bibliotecarul: Și noi astăzi am avut o dimineață interesantă la templu.

Fariseul: Trebuie să spun că astăzi a fost aglomerat.

Acuzatorul: Ah, asta e! Acest lucru înseamnă că Isus a fost în templu astăzi.

Bibliotecarul: Da, nu era loc măcar unde un măr să cadă. Locul acesta devine sălbatic.

Fariseul: Fără a lua în considerație Marele Preot și slujitorii templului.

Acuzatorul: De ce? Ce sa întâmplat?

Bibliotecarul: Trebuia să fi văzut. Isus a început să facă astfel de minuni, încât este greu de descris. Orbii - văd, șchiopii - s-au ridicat. A fost incredibil.

Fariseul: Da, de altfel, înțelegerea Lui a legii sfinte a lui Moise este complet diferită.

Bibliotecarul: Trebuie să-l întâlnești.

Acuzatorul: Bine. Dacă el va continua să fie atât de activ, aș putea să-l văd în camera acuzaților.

Bibliotecarul: Da, dar noi ne-am gândit că te vei întâlni cu el în această după-amiază.

Fariseul: Mai ales că tu cunoști foarte bine legea. Ai fi putut să folosești una din trucerile tale viclene.

Acuzatorul: Ce vrei să spui?

Fariseul: Ce zici de ultima teorie a vieții veșnice? Tu doar ești președintele comitetului de cercetare.

Acuzatorul: El trebuie să fie un mare expert pentru a răspunde la această întrebare.

Bibliotecarul: El cunoște multe.

Acuzatorul: Bine. În după-amiaza, ne vom întâlni la poarta de est.

Naratorul: În după-amiaza, acuzatorul stă în picioare la poarta și îi așteptă pe ceilalți.

Bibliotecarul: Ei bine, acuzatorul. De la ce moment neclar tu vrei să începi discuția ta?

Acuzatorul: Doar vouă vă voi spune că am de gând să încep cu ceva foarte simplu.

Bibliotecarul: De exemplu.

Acuzatorul: Ce trebuie să fac ca să moștenesc viața veșnică?

Bibliotecarul: Nu este prea simplu pentru El?

Acuzatorul: Poate, dar aceasta și ne va ajuta foarte simplu să-L prindem.

Fariseul: Da, un moment mare. Chiar și marele preot e aici.

Naratorul: Cei trei merg în mulțime, unde este Isus. Acuzatorul înainte.

Acuzatorul: Învățătorule, ce trebuie să fac ca să moștenesc viața veșnică?

Isus: Ce este scris în Lege? Cum citești?

Acuzatorul: Să iubești pe Domnul Dumnezeuul tău, cu toată inima ta, cu tot sufletul și tot cugetul tău și pe aproapele tău ca pe tine însuși.

Isus: Adevărat spus. Fă astfel și vei trăi!

Bibliotecarul: (Fariseului) Acesta nu impresionează. Isus readresează întrebările acuzatorului.

Fariseul: Da, în primul rând, nu este întrebarea copleșitoare, dar așteptați, asta nu e tot.

Procurorul: Și cine este aproapele meu?

Isus: Un călător a coborât de la Ierusalim spre Ierihon, când a fost atacat de tâlhari. L-au dezbrăcat, l-au bătut și l-au aruncat pe marginea drumului pe jumătate mort. S-a întâmplat să treacă prin acel loc un preot. Și după ce a văzut rănitul, s-a mutat pe cealaltă parte a drumului. După un timp un levit a trecut prin acel loc și nu s-a oprit. Dar un samaritean, care călătorea pe acel drum, a văzut rănitul și i s-a făcut milă. S-a dus la el și i-a legat rănilile, l-a uns cu ulei și vin. Apoi a pus rănitul pe măgarul lui, și l-a adus în curtea unui han și a doua zi, plecând, a dat două monede de argint proprietarului hanului și i-a cerut să aibă grijă de omul bătut. Și i-a spus: «Când mă întorc, în cazul că nu ajung acești bani, vă voi mai oferi.» Cum te gândești, acuzatorul, care dintre acești trei este aproapele, persoanei rănite?

Acuzatorul: Cel care a arătat milă față de el, desigur.

Isus: Du-te și fă la fel.

Naratorul: Isus sa întors să răspundă la celelalte întrebări. Acuzatorul a revenit la prietenii săi.

Fariseul: Ești surprins, acuzatorul?

Acuzatorul: Mai mult îngrijorat și un pic insultat. El are dreptate: atâta de multă dragoste, grijă și niciun resentiment. Cum m-aș fi putut certa cu un om nevinovat.

Bibliotecarul: Poate ai putea fi unul dintre urmașii Săi.

Fariseul: Liniștește-te, bibliotecarule, nu îi este ușor în situația lui.

Acuzatorul: Ei bine, domnilor. Eu poate că cel mai mult am fost surprins de mine însumi, decât v-am impresionat pe voi. Eu respect acel om. El nu este un criminal și nu este scandalagios.

Bibliotecarul: Mulți oameni spun că el este pretențios.

Acuzatorul: Da, știu. (fariseului) Îți amintești ultimele sale cuvinte?

Fariseul: Da. «Du-te și fă la fel».

SFÂRȘIT

SPORT PENTRU SĂNĂTATE

Gimnastica mea de dimineață în fiecare zi:

Biblia despre educația fizică și sport

ANGAJAMENT

Eu promit să am grijă de sănătatea mea și să mențin cu exerciții fizice corpul meu într-o stare fizică bună.

_____ Data

_____ Semnătura



STILUL DE VIAȚĂ SĂNĂTOS

Alimentația _____

Exercițiile _____

Apa _____

Lumina soarelui _____

Abținerea _____

Aerul proaspăt _____

Odihna _____

Încrederea în Dumnezeu _____

Beneficiile stilului de viață adventist



ADUNAREA DE MEMBRII (PENTRU CEI BOTEZAȚI)



Data _____

Ora de începere _____

Locul _____

Numărul raportului _____

Președintele _____

Secretarul _____

Ordinea de zi:

Au fost luate deciziile: _____

Comentariul meu: _____

Ora de încheiere: _____

S-a rugat: _____

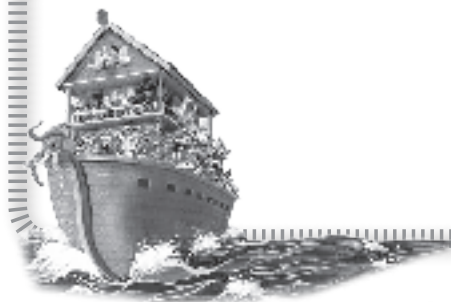
Binecuvântarea: _____

Data următoarei ședințe de membri _____

Ce din cele întâmplare la întâlnirea mă afectează personal?

ISTORIA POTOPULUI

Minerale și legătura lor cu încălcarea Legii lui Dumnezeu



ARBORI

Identificați după imaginea frunzei denumirea arborilor:



PIETRE ȘI MINERALE

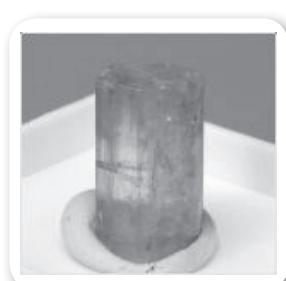
Identificați denumirea după imagine:



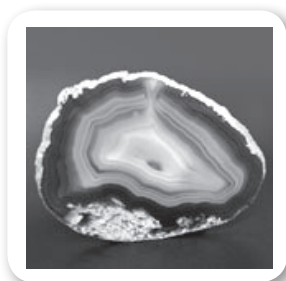
Varietate violetă de cuarț.



Ocazional cristale, în principiu este reniformă, nodulară, netedă.



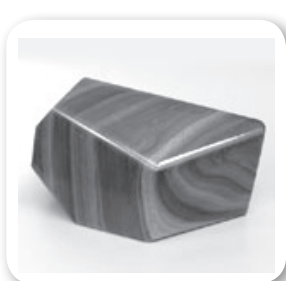
Poate fi prismatică, rareori are mai multe fațete: verde, alb-gălbui, gri, albastră.



De obicei, pal, gri, tonuri de galben și maro, mai rar - cu o nuanță verde sau albastră.



Pietre ornamentale, specie de munte, de culoare verde închis cu desene caracteristice de șarpe, bine lustruite.



Rocă sticloasă, vulcanică. Se formează în timpul solidificării lavei vâscoase, acide.



De origine de stâncă, granulație densă, microcristalină sau macrocristalină.

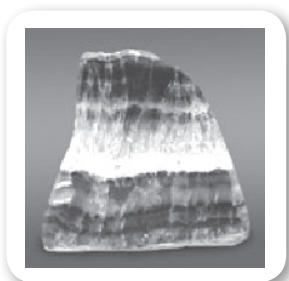


Atunci când o lovești apar scântei.



Albastru închis cu stropi de pirită aurie, creând impresia de stele pe un cer albastru.

PIETRE ȘI MINERALE



Piatră transparentă sau semitransparentă, având luciu de sticlă, incolor, albastru, roz, galben, verde, violet.



Translucid sau semitransparent de culoare albastru-verde, verde ca mărul, verde ca iarba, verde sau verde de smarald.



Mineral, auriu sau galben ca lamăia, varietate de cristale de cuarț.



Pseudomorfoză fină a cuarțului în amestec cu goethitul. Pietre decorative.



Mineral foarte dur (taie sticla). Incolor, are diferite nuanțe galben-marou, albastru-verzui, roz și tonuri de albastru.



Mineral de origine organică, rășină de conifere pietrificată. Culoarea variază de la alb murdar și galben deschis până la roșu-brun și aproape negru.



Granit verde-deschis, galben, auriu-brun sau de culoare maronie.



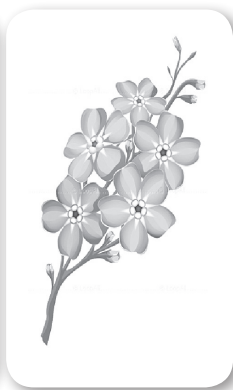
Cristaligen, transparent. Îl numesc: apă cristalică, care complet și-a pierdut căldura, pietrificată.



Colorația este bogată de nuanțe - întreaga paletă de tonuri de verde. Este ușor de prelucrat.

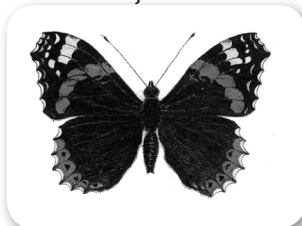
FLORI SĂLBATICE DE CÂMP

Identificați denumirea după imagine:

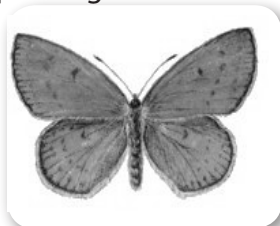


FLUTURI

Identificați denumirea după imagine:



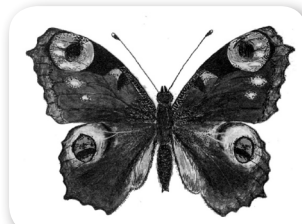
Lungimea aripilor de până la 3 cm. Fundalul aripilor este de culoare maro-închisă sau neagră, roșu aprins pe un fond întunecat și pete albe în unghiurile de vârf ale aripilor din față.



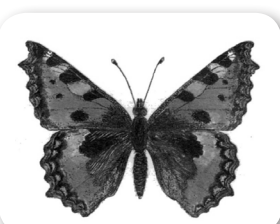
Lungimea aripilor de până la 1,5 cm. Culoarea albastră pe partea inferioară, pete galbene pe margine și multe pete negre cu margini albe.



Lungimea aripilor de la 3,2 cm până la 4,9 cm. Culoarea galbenă a fundalului principal.



Lungimea aripilor de 3 cm. Patru ochi mari, cu pete albastre în mijloc, situați pe aripi.



Lungimea aripilor de până la 2,5 cm. Fonul general al aripilor este roșu-portocaliu.



Lungimea aripilor de la 9,5 cm până la 11 cm. Face zboruri uriașe, migratoare, după lungime.



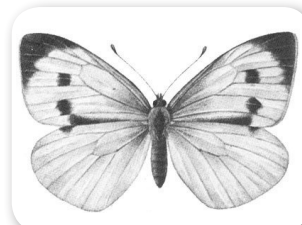
Lungimea aripilor de până la 1,5 cm. Colorația este maro suculent cu un strop de culoare galben închis.



Lungimea aripilor de până la 12 cm. Colorația albastră. (Filmul «Blue butterfly»).



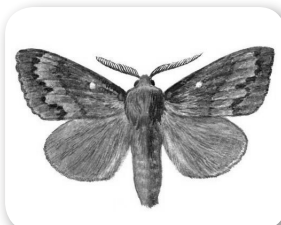
Lungimea aripilor de până la 14 cm. Aripile de culoare maro-negru, pe unele locuri de culoare negru și galbenă.



Lungimea aripilor de până la 3,3 cm. Aripile sunt colorate asemenea unei pudre albe, cu un praf de culoare închisă la baza, cu 2 pete rotunde negre.



Lungimea aripilor de până la 3 cm. De la galben strălucitor la culoare pal cu 4 pete roșu-portocalii, câte una pe fiecare aripă.



Lungimea aripilor de până la 7 cm. Masculul este gri-marou, femela alb-murdar.

SCOICILE

Identificați denumirea după imagine:



CUPTORUL PENTRU DRUMEȚII

Construcția

Ce eu am preparat în cuptor? _____

Ingrediente _____

Instrucțiuni de gătit _____

Ce gust are _____

Zahăr Făină



TABĂRĂ DE TREI ZILE

Activitatea

Data _____

Loc de întâlnire _____

Liderii _____

Începutul _____

Finalizarea _____

Numărul de participanți (isocode) _____

Terenul _____

Programul _____

Însărcinarea mea _____

Observații _____

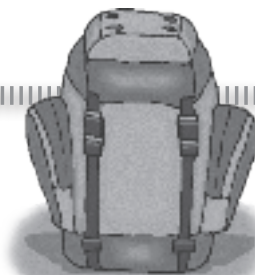
Interesant _____

Vegetația _____

Lumea animalelor _____



CE ESTE ÎN RUCSAC?



Echipamente comune pentru două persoane:

- cort
- carcas
- cuie
- aragaz
- hărți
- busolă

Echipamente personale:

- rucsac
- sac de dormit
- saltea gonflabilă
- деньги
- recipientul pentru apă
- (volumul 1 litru)
- vesela care nu se sparge
- lingură
- chibrituri hidrofobe
- (dacă este posibil)
- dixie
- trusa de prim ajutor / trusa de scule

Îmbrăcăminte

- blugi sau pantaloni de sport
- pantaloni scurți sau costum de scăldat
- tricouri
- jacheta de iarnă
- pulover de lână (iarna)
- costum de călătorie
- 2 seturi de lenjerie de corp
- 2 perechi de șosete
- 3 batiste
- pelerina de ploaie
- pălărie (vara), glugă (iarna)
- pantofi de tenis
- prosop
- periuță pentru dinți
- pieptene
- săpun
- hârtie igienică

Produse alimentare (reeșind din capacitățile fiecăruia)

- 1 pachet de orez sau paste
- fructe proaspete (pentru prima zi)
- 100 de grame de brânză
- 2 pungi de fidea de pregătire rapidă
- 3 pachete de piureu de cartof
- 2 mic dejun (terci cu lapte)
- 200 gr. fructe uscate
- nuci
- 50 de grame biscuiți sărați
- 50 de grame de biscuiți
- 1 litru de apă

Gândiți-vă bine înainte de a merge la drum

Ce duc?

E prea mult?

Este suficient?

PRIMUL AJUTOR MEDICAL

În cazul electrocutării

Dacă este posibil, primul lucru pe care trebuie să-l faceți este să dezactivați sursa de curent electric. Izolați victima de la sursa de curent electric, folosind un băț uscat, un covoraș sau alte obiecte non-conductoare. În acest caz trebuie să aveți mănuși și încălțăminte de protecție. În caz de stop respirator, începeți să efectuați RCP, controlați ritmul cardiac. (Amintiți-vă pașii A, B, C, D). În cazul stopului cardiac în timp, ce faceți compresii toracice, începeți să efectuați terapia cardio-pulmonară. Toate arsurile electrice sunt mult mai grave decât pare la prima vedere. Chiar dacă victima își revine, este nevoie de supraveghere medicală specială.



Intoxicația

Produse chimice toxice pot fi în starea lichidă, solidă sau gazoasă.

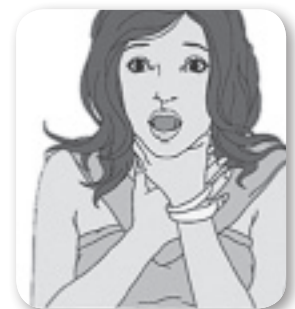
Acestea pot:

- pătrunde în organism prin ingestie;
- prin intermediul tractului respirator;
- pot fi absorbite prin piele.

Calmul - lucrul cel mai important în procesul de prevenire a consecințelor intoxicației. Prevenirea otrăvirii este mai ușor decât tratamentul acesteia. Prin urmare, orice substanță toxică ar trebui să fie etichetată și să nu fie la îndemâna copiilor. Nu lăsați substanțele toxice în locuri ușor accesibile.

Regulile de bază în tratamentul în caz de otrăvire.

- Protejați-vă de expunerea la substanțe toxice.
- Scoateți victima la o distanță sigură de la sursa de pericol.
- Se spală otrava de pe piele.
- Asigurați posibilitatea de primire a ajutorului medical profesional.
- Neutralizează toate mijloacele posibile de acțiune a toxicelor asupra pielii, ochilor și altele.
- Nu-i oferiți să bea lichide persoanei afectate, dacă aceasta este inconștientă.
- Nu folosiți preparate emetice, în cazul în care otrava este cu conținut de natriu.
- Prelevați probe de otrăvă și vomă pentru analize medicale.



Principalele substanțe toxice

Gaz lampant - combustibil - terebentină (nu utilizați substanțe ce provoacă voma).

Bea lapte.

Acidul (nu utilizați substanțe ce provoacă voma).

Lapte sau apă și albușuri de ou bătut.

Baze (nu utilizați un vomitiv).

Sucul de lămâie, albuș de ou.

Clor sau acid carboic (nu folosiți un vomitiv).

Lapte și albușurile bătute.

Alcool, aerosoli, tablete

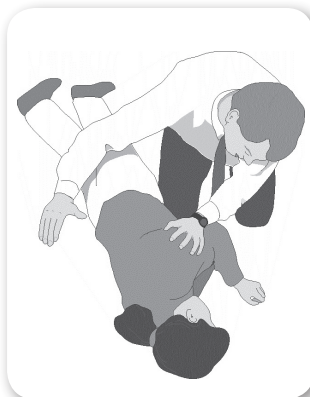
Utilizați vomitiv.

Nu uitați: în cazul în care substanța toxică este caustică - **nu puteți** utiliza un vomitiv.

Dacă există vreo îndoială, cea mai bună metodă este să oferiți persoanei afectate să bea lapte.

Ca un vomitiv poate fi folosit siropul de rădăcină de ipecă.

- Se spală zona afectată cu apă și săpun. Dacă este posibil ca persoana afectată să ia un duș.
- Aruncați hainele.
- Oferiți victimei să bea cât mai multă apă sau lapte.
- Se vor provoca vărsături, în cazul în care produsul chimic a fost înghițit.
- În cazul stopului respirator trebuie să efectuați respirație artificială.
- Asigurați fluxul de aer proaspăt.
- Urmăriți atent prezența durerilor abdominale, vărsături și diaree.
- Nu-i oferiți nimic să mănânce.
- Solicitați asistență medicală urgentă.



Crizele.

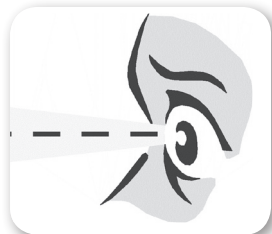
Crizele epileptice **nu este ceva neobișnuit**. Victima epilepsiei poate țipa, să cadă jos, o perioadă de timp să se afle în stare imobilă, și apoi începe să distrugă totul în jur. Poate să apară spumă la gură și cianoza. Incontinența - este obișnuită pentru un astfel de pacient. Dacă este necesar, trebuie să protejăm victima de situații periculoase, dar să nu îi limităm mișcările. Pentru preveni leziunile pune ceva moale între dinți. În cazul în care victima este epuizată, culcați persoana. Solicitați imediat asistență medicală. Dacă pacientul a adormit, nu este recomandat să-l trezim.

Convulsiile

În mod normal apar la copiii mici și pot fi cauzate de tulburări digestive, creșterea dinților, temperatură înaltă sau constipație. Un copil se poate îndoi, roti ochii, să manifeste mișcări necontrolate ale membrelor și poate chiar cianoza. Atunci când are convulsii trebuie să îndepărtați hainele, să asigurați un flux de aer proaspăt, coborâți temperatura prin frecțiuni cu un burete umed. Chemați ambulanța.

Un corp străin în ochi.

Nu freca ochiul. Îndreptați un flux mic de apă curgătoare în colțul interior al ochiului. În cazul în care corpul străin poate fi văzut, este necesar să umeziți o cârpă moale sau un colț al batistei și să scoateți ușor corpul strain din ochi. În cazul în care corpul străin este situat pe pupilă sau este lipit pe suprafața ochiului, sau se știe că acesta este un obiect ascuțit, trebuie de acordat asistență medicală urgent. În caz de arsuri chimice se spală imediat cu apă și să acorde asistență medicală de urgență. Corpuri străine în nas sau urechi trebuie înlăturate de către medic.



Fracturile

S-ar putea fi un rezultat al acțiunii directe (de exemplu, dintr-o lovitură sau cădere) sau indirect (în cazul în care zona de fractură este situată la o anumită distanță de locul în care a fost lovitura).



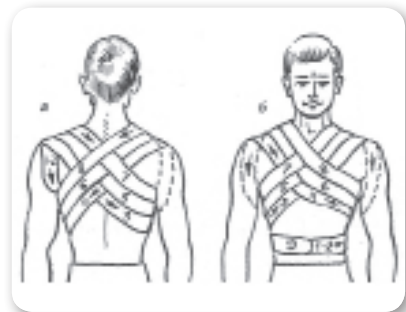
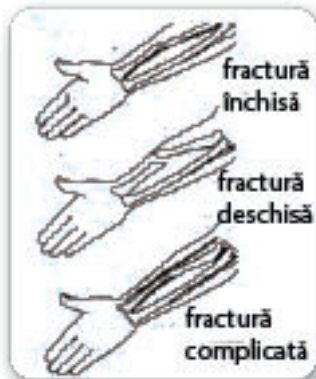
Fractura poate apărea ca rezultat al activității musculare (când articulația genunchiului este deteriorată din cauza smuciturii sau poticnirii). În locul fracturii se simte durere și disconfort. Apare inflamație. Pot exista, de asemenea, astfel de simptome: incapacitatea de a mișca liber membrul, deformare la nivelul membrelor, poziționarea incorectă a osului, mișcarea nenaturală și oasele scârțâie. Ultimele două caracteristici nu ar trebui să fie văzute prea târziu. Fracturile pot fi închise (pielea la locul fracturii nu este deteriorată), deschise (pielea este deteriorată) și complicată (fractură închisă sau deschisă, dar care este situată în imediată apropierea de organe vitale, cum ar fi creierul, plămâni, vasele mari de sânge sau nervi, tratamentul căroră. drezintă o prioritate mai

mare). În cazul în care nu există nici o amenințare pentru viața persoanei care are fractura (incendii, inundații, etc.), în nici un caz aceasta nu poate fi transportată, fără ca să fie fixat locul fracturii. În toate cazurile de fracturi, există riscul, de a aduce mai multe daune dacă nu sunt create condiții de imobilizare completă a membrului deteriorat. Imobilizarea pot fi efectuată prin fixarea membrelor deteriorate sau a unor părți ale corpului în poziția lor naturală cu ajutorul bandajelor, pansamentelor și curelelor.

Fractură de claviculă

În cazul în care este fracturată clavicula, în cele mai multe cazuri pacientul va sprijini cotul pentru a calma durerea și înclină capul spre partea afectată. Motivul principal de fractura a claviculei - este căderea pe brațul întins sau umăr. Este o traumă răspândită în rândul jucătorilor de fotbal.

- Trebuie să scoateți hainele.
- Așezați subsuoară și piept cilindre
- Aplicați un bandaj sub subsuoara dreaptă, trecându-l peste umăr și legați-l pe partea din spate.
- Faceți același lucru cu partea stângă.
- Trageți ferm cele două pansamente între omoplați.
- Urmărește ca circulația sângelui să fie normală în ambele mâini.



Imobilizarea cu "opturi în fașă" în cazul fracturii claviculei

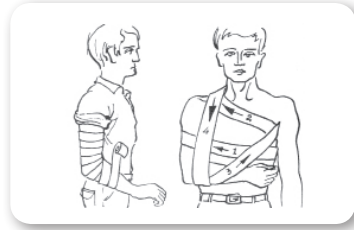
Fractura umărului

- Aplicați un bandaj.
- Puneți o cârpă moale între cot și pieptul.
- Atașați ferm membrul deteriorat de corp, mai întâi deasupra fracturii, apoi sub ea.

- Asigurați circulația normală a sângelui în mână, verificând pulsul la încheietura mâinii.

Fractură a antebrăzului și a încheieturii mâinii

- Aplicați o atelă. Atela trebuie să cuprindă distanța de la cot la vârfurile degetelor.
- Atașați ferm atela la nivelul membrelor vătămate cu trei bandaje:
 - Primul - între fractură și cot;
 - Al doilea - între fractură și laba mâinii;
 - Al treilea - leagă laba mâinii de atelă.
- Aplicare pe braț un bandaj.
- Verificați pulsul.



Bandajul în caz de deteriorare a articulațiilor membrilor superioare



Aplicarea atelelor în cazul fracturii antebrăzului și a umărului

Bandaje, pansamente, atele

Bandaj triunghiular pe cap

- Plasați în interior marginile de-a lungul bazei bandajului.
- Aplicați baza bandajului pe frunte și înfășurați-l în jurul capului, leagați-l pe frunte.
- Întoarceți partea de sus a bandajului (pe partea din spate) și fixați-l cu un ac de păr.

Bandaj pe palmă

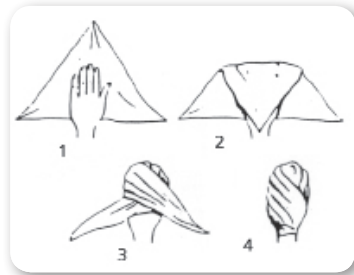
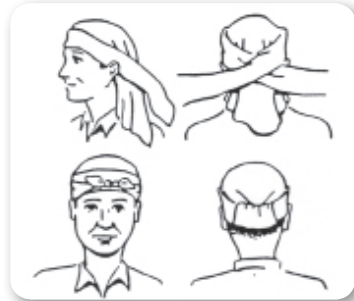
- Ascundeți marginea de-a lungul bazei unui bandaj triunghiular.
- Așezați o mână pe bandaj, astfel încât încheietura mâinii a fie pusă pe bază, și vârfurile degetelor să fie îndreptate spre partea de sus a bandajului.
- Înfășurați partea de sus, pe partea din spate a mâinii.
- Aranjați marginea pansamentului în cruce și legați la exterior.

Bandajul pe picior - este identic cu bandajul pe palmă.

- Puneți piciorul, astfel încât călcâiul să fie pe baza bandajului triunghiular, iar degetele pe partea de sus a acesteia.
- Aplicați vârful pe deasupra picioarului.

În cazul în care este traumatizat umărul și încheietura mâinii, ar trebui să legați încheietura mâinii de umărul sănătos, prin plasarea unui capăt al bandajului sub umărul afectat. Astfel, greutatea brațului va trece asupra umărului sănătos. Trebuie să cunoșteți cum să aplicați o atelă persoanei vătămate, care se află în poziția culcată.

- Se pune un capăt al bandajului triunghiular pe umărul vătămat.
- Pansamentul trebuie să atârne pe spate, la nivelul cotului al brațului afectat.
- Se îndoaie mâna vătămată la cot, punând-o pe bandaj. Laba mâinii în acest caz, trebuie să fie ridicată cu patru inci deasupra cotului.
- la capătul bandajului de pe încheietură și trece-l peste umăr, legați ambele capete în spatele gâtului.
- Fixați partea de sus a bandajului cu un ac de păr.



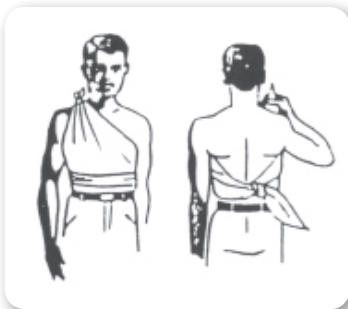
Cureaua

- Puneți încheietura pe piept, astfel încât degetele să fie îndreptate spre umărul opus.
- Treceți un opt de strângere sub braț și legați încheietura mâinii.
- Legați capetele bandajului pe claviculă pe una din părți.
- Verificați circulația sângelui.
- Această curea menține încheietura mâinii (accidentată).



Bandaj pentru piept sau spate

- Aplicați un bandaj triunghiular pe piept (sau spate), astfel încât partea superioară să fie pe umăr.
- Lăsați pacientul să țină partea superioară.
- Acum fixați baza pansamentului, acolo unde vezi că ar fi potrivit.
- Legați ambele capete pe umăr. Odată ce ați legat nodul, ar trebui să atârne un capăt al bandajului.
- Legați-l cu partea superioară a pansamentului.



Atelă pentru laba mâinii

- Nu trageți sau răsuciți brațul pentru a vedea dacă este într-adevăr rupt.
- Cel mai bine este de a utiliza două atele. Una ar trebui să acopere distanța dintre cot și degete pe partea palmară. O altă atelă ar trebui să fie pe partea opusă a mâinii.
- Răsuciți câteva bandaje și foloseați-le pentru a lega în mod convenabil atelele.
- Dacă este posibil, este de dorit ca atelele să fie acoperite cu un material moale înainte de a le aplica.
- După ce vor fi fixate atelele, se aplică cureaua.

Atelă pentru palmă și încheietura mâinii

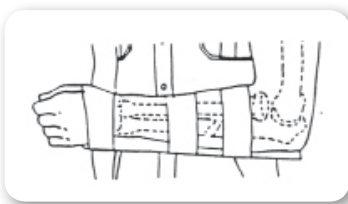
- În caz de traumă a mâinii sau încheieturii mâinii o singură atelă nu va fi suficient. Atela trebuie să acopere partea de la cot spre vârful degetelor.
- Atela se fixează pe partea palmară, și se efectuează pansamentul în modul corespunzător.
- Apoi, se aplica un bandaj pe braț.

Surse:

Instrucțiuni pentru primul ajutor medical Crucea Roșie.

Metoda de testare

Examenul îl primește instructorul.



PRIMUL AJUTOR MEDICAL TEST

Examen de testare a cunoștințelor în domeniul acordării primului ajutor medical.

Teoria

1. Ați găsit un om inconștient în drum, în apropierea taberei. Tu știi că grupul tău va fi în apropiere doar în douăzeci de minute. Ce vei face tu?
 - Vei culca pacientul pe spate, și rămâneți cu el.
 - Vei aduce pacientul în stare de conștiență și vei rămâne cu el.
 - Vei aduce pacientul în stare de conștiență și vei alearga în tabără pentru ajutor.
 - Nu vei face nimic atâta timp cât nu vine medicul sau directorul taberei.
2. Încercați să salvați o persoană, electrocutată de la fire dezgolate care se află sub tensiune și nu puteți opri sursa de energie electrică, cel mai bine este de a proceda astfel:
 - Îl apucați strâns de mână, încercând să-l eliberați.
 - Utilizați materiale care nu conduc curentul electric, și încercați să-l eliberați.
 - Nu atingeți persoana până nu vine serviciul și asistența medicală.
 - Apelați 01 și cereți ajutor.
3. Ați efectuat respirație artificială. Acțiunile tale următoare sunt:
 - Eliberezi de haine gâtul, pieptul și talia.
 - Se acoperă pacientul cu o haină sau o pătură pentru a preveni șocul.
 - Verificați pulsul.
 - Efectuați compresii toracice.
4. Efectuând respirație artificială unui copil, dv. trebuie:
 - Să suflați cât mai puternic posibil.
 - Suflați ca și cum ai sufla firimiturile de pe masă.
 - Doar expirați aerul din obraji dv. .
 - Suflați, atâta timp până când nu simțiți că aerul este returnat.
5. Ați fost rugat să ajutați o persoană care prezintă toate simptomele de otrăvire cu substanțe caustice. Pacientul este conștient, culcat pe spate și, probabil în stare de șoc. Prima ta acțiune va fi:
 - Folosiți un vomitiv. De preferință ipecă.
 - Oferiți pacientului să bea o cantitate mare de lapte.
 - Oferiți pacientului o cantitate suficientă de apă.
 - Întrebați pacientul ce sa întâmplat cu el.



Intoxicatia cu diverse substanțe chimice sau medicamentoase este periculoasă pentru toți, în special pentru copiii mici. De aceea substanțele toxice este mai bine de păstrat:

- În zonele ușor accesibile, cu indicarea clară a conținutului.
 - În spații închise, cu o indicație clară a conținutului.
 - Într-un dulap închis.
 - Într-un raft înalt în garaj.
6. Cel mai important în tratamentul intoxicațiilor este:
 - Îndepărtați toate recipientele cu otrăvă care pot fi situate în apropierea pacientului.
 - Se spală bine toxinele de pe piele.
 - Rămâneți calm și nu intrați în panică.
 - Vă amintiți în mod clar că nu se poate administrat un emetic în caz de otrăvire cu substanțe caustice.
 7. Gazul lampant este un toxic obișnuit. Cel mai bine otrăvirea cu acesta se tratează astfel:
 - Oferi pacientului un vomitiv. Cel mai bine este ipeca.
 - Transportați pacientul în terapie intensivă.



- Administrez un emetic și lapte.
 - Îi oferi să bea lapte, dar nu folosiți un vomitiv.
8. În cazul în care o astfel de otrăvă, ca pesticidul este absorbit în piele, primul lucru pe care trebuie să-l faci este:
- Oferi pacientului să bea cât mai mult lapte și apă.
 - Pacientul trebuie imediat să se dezbrace și să ia un duș.
 - Așteptați până când apar simptomele, înainte de a întreprinde ceva.
9. În cazul în care un pacient suferă de intoxicație alimentară, simptomele comune sunt:
- Pacientul are convulsii.
 - Dureri abdominale, vărsături și diaree.
 - Pacientul suferă de dureri de cap.
 - Pacientul se plânge de dureri la nivelul mâinilor și picioarelor.
10. Criza epileptică poate apărea în orice moment, oriunde. Sarcina ta principală este de a avea grijă, să:
- Dacă hainele au fost îndepărtate. Gâtul, pieptul și talia ar trebui să fie libere.
 - Protejați pacientul de eventualele mișcări periculoase, dar nu limitați mișcările lui.
 - Nu trebuie să existe martori străini.
 - Se curățați spuma de la gura lui.
11. Un copil mic suferă de convulsii. Cauza este probabil:
- Durerea de cap.
 - Iritație.
 - Febră.
 - Lipsa de atenție.
12. Cel mai bun mod de a trata convulsiile este:
- Asigurarea constantă cu aer proaspăt. Îi faceți copilului o baie caldă.
 - Asigurarea constantă cu aer proaspăt și coborâți temperatura prin ștergerea corpului cu o țesătură umedă.
 - Înfășați copilul într-un prosop, ținându-l la cald și în același timp nu îi constrânge mișcările lui.
 - Îi oferi să bea băuturi răcoritoare.
13. Ați depistat un corp străin pe pupilă. Acțiunile tale:
- Încercați să îndepărtați corpul străin cu vârful unei batiste.
 - Cereți sfatul medicului.
 - Clătești ochiul.
 - Aplicați comprese.
14. Care dintre următoarele este un semn sigur de fractură:
- Durere, inflamație, oboseală, deformare și mișcare nenaturală.
 - Dureri de cap, dureri și inflamație.
 - Imobilitatea articulației, dureri și inflamație.
 - Puls frecvent, fața roșie și dureri de cap.
15. În cazul unei fracturi scopul principal al persoanei care acordă primul ajutor este:
- Să asigure confort pacientului.
 - Să convingă pacientul ca să nu-și face griji de nimic.
 - Să asigure imobilitate membrului deteriorat.
 - Să amelioreze durerea folosind medicamente adecvate.



RUGUL MEU



PLANTE SĂLBATICE COMESTIBILE



PĂTLAGINA

O plantă perenă, răspândită în regiunile temperate din emisfera nordică, pătlagina are o rozetă bazală liberă cu frunze mari ovale. Lungimea tulpinei de 20-45 cm, care poartă o inflorescență spiciformă compusă din flori mici, dens ambalate. Frunzele tinere pot fi consumate crude. Cele mai bătrâne trebuie gătite asemenea legumelor prin îndepărtarea marginilor fibroase; după preparare, păstrează gustul amar, este cel mai bine utilizat la prepararea supelor.

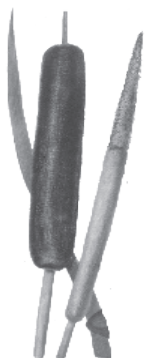
CICOAREA

Plantă perenă cu tulpini erecte având înălțimea aproximativ de până la 1,5 m. Frunzele bazale sunt lungi, eliptice, cele tulpinale, lanceolate. Rădăcina este lungă, pivotantă. Florile sunt albastre. Acestea cresc pe câmpuri, margini de pădure, printre tufșuri. În alimentație sunt utilizate frunzele tinere, tulpinile și lăstarii. Din ele se poate prepara o salată. Lăstarii tineri se fierb, se prăjesc, sunt coptți în aluat. Rădăcinile de cicoare conțin zaharuri și substanțe extractibile. Ele sunt folosite pentru prepararea unui înlocuitor de cafea. Pentru a face acest lucru, este necesar să le colectați toamna. Rădăcinile sunt spălate în apă rece, se taie în bucăți se lasă ca să se ofilească puțin, se usucă și apoi se prăjesc într-o tigaie, până când încep să se fărâmițeze.



PAPURĂ

Plantă acvatică, se întâlnește în întreaga lume, cu excepția extremul Nord și Sud. De asemenea, este cunoscut sub numele de «coada pisicii». Ea crește pe malurile râurilor, iazurilor și lacurilor, în apă stătătoare și încet cugătoare. Mugurii frunzelor tinere pot fi consumați în cazul în care se fierb timp de 3-8 minute. Rizomii sunt bogați în amidon și zahăr; aceștia pot fi consumați atât fierți cât și cruzi. De pe ei, se scoate mantaua iar partea interioară albă se mărunțește.



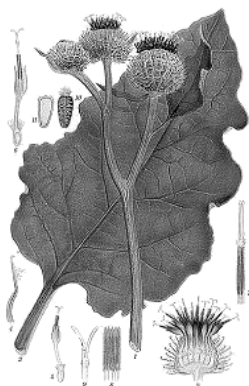
MĂCRIȘ

Este o plantă valoroasă. Căutați măcrișul în câmp, pe marginea drumurilor, maidane și margini de pădure. Frunzele au forma asemenea unei sulii, tulpinile acestora ajung la o lungime de 15-30 cm. Florile sunt verzui, fiind grupate purtând pe ele un cerc roșu-palid sau roșu-vișiniu. Frunzele măcrișului sunt nutritive: ele conțin proteine, fier, acid ascorbic și acid oxalic. Frunzele sunt foarte delicatese: ele pot fi consumate crude, dar gătindu-le puțin, vom obține o supă verde. Această plantă are valoare medicinală. Cu pulbere din rădăcini de măcriș este bine de curățat dinții pentru a întări gingiile. Infuzia din semințe sau rădăcini sunt utilizate în indigestie și ca hemostatic. Doctorii din antichitate, Galen și Dioscoride, au prescris un decoct de rădăcini de măcriș în caz de dizenterie.



BRUSTURE

Plantă din familia Asteraceae cu frunze mari, lunguiețe, verde pe partea superioară, și de culoare gri-violetă pe partea inferioară. Florile sunt mici, adunate în coșulețe globulare cu cârlige la vârf, care se agață de îmbrăcăminte și de blana animalelor. Ea crește pe soluri fertile, lângă locuințe, pe marginea drumurilor. Această plantă are o rădăcină carnoasă deosebită, care poate înlocui morcovul, pătrunjelul, păstârnacul. Rădăcinile pot fi consumate crude, fierte, coapte, prăjite; pot fi puse în supă în loc de cartofi și rădăcini, se poate de preparat prăjituri și burgeri. Deosebit de gustoase sunt rădăcinile de brusture coapte și prăjite. La prăjire se formează o crustă de culoare roz și dulce. Puteți obține un gem acru-dulce, se fierbe rădăcină mărunțită de brusture și frunze de măcriș (o treime la cantitatea de brusture). Din rădăcini prăjite se obține cafea, din cele uscate - făină.



TRIFOI

Frunzele tinere pot fi consumate crude; toate frunzele pot fi fierte sau adăugate în supă. Din florile uscate se obține un ceai bun.



PĂPĂDIA



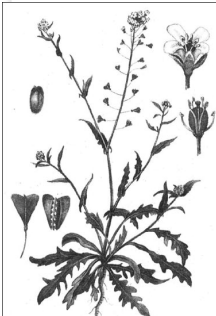
Plantă perenă, cu o rădăcină groasă, pivotantă și frunzele adunate într-o rozetă bazală, având forma runcinată. Florile sunt galbene luminoase în formă de coșuri. Acesta crește în pajiști, câmpuri și grădini, lângă drumuri. Frunzele de păpădie conțin vitaminele C și E, caroten, săruri digerabile de fosfor, carbohidrați și alți nutrienți. În alimentație se utilizează aproape toată planta. Frunzele tinere de păpădie sunt utilizate sub forma de salată în caz de hipovitaminoză, scorbut, anemie. Pentru a elimina amărăciunea, acestea sunt înmuiate în apă sărată timp de 20-30 minute. Rădăcinile pot fi fierte, fiind în prealabil curățate și bine spălate în apă rece. Apa se scurge, rădăcinile se răcesc și se consumă ca felul doi, din rădăcini de asemenea se poate găti, făină și crupe. Pentru a face acest lucru, se curăță și se spală bine rădăcinile de păpădie, după care se pun la fiert timp de 20-30 de minute, se scurge apa. Rădăcinile se usucă și se mărunțesc. Se utilizează ca aditiv pentru coacerea prăjiturilor. Din rădăcini de păpădie se poate prepara cafea. Rădăcinile se spală în apă rece, se fierb, apa trebuie schimbată de două ori în timpul fierberii. Apoi, din nou, se spală și se usucă, astfel încât să se rupă ușor. Se prăjesc până la formarea unei cruste maro spre roz închis. Pudra poate fi amestecată cu cicoadă, cafea din cereale în cantități egale.

RĂCOVINĂ

Plantă anuală, cu o tulpină subțire, orizontală, nodurosă cu lungimea de până la 30 cm, frunzele sunt mici, au formă de ou, ascuțite și flori mici albe solitare cu receptul lung. Ea crește pe terenuri necultivate, grădini, locuri pustii, în apropiere de locuințe și drumuri. Planta conține o mulțime de vitamine : C, E, caroten, saponozide, etc.. În alimentație se folosește părțile aeriene proaspete, de răcovină. Din ea se poate găti supă, salată.



TRAISTA CIOBANULUI



Plantă din familia Brassicaceae, cu înălțimea de 20-60cm. Tulpina erectă, cu puține frunze. Florile sunt mici, de culoare albă, aranjate în raceme rare. Fructe - silicule în formă triunghilară. Din frunzele mari, tinere se prepară salată, supă sau borș. Semințele sunt folosite în loc de piper și muștar. Infuzia din părțile aeriene de traista ciobanului sau sucul proaspăt este folosit ca un hemostatic, diuretic, cicatrizant și ca substanță astringentă.

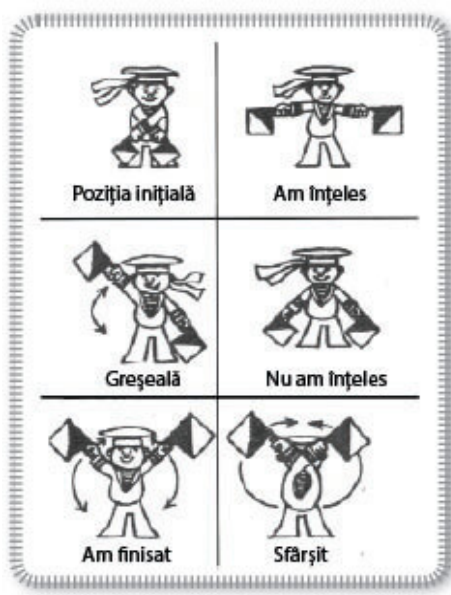
TEST UNIVERSAL PENTRU COMESTIBILITATE

În cazul în care nu ai putut determina tipul de plantă, utilizează acest test pentru a determina cât de potrivită este această plantă pentru a fi utilizată în alimentație. Nu mânca planta, dacă simți că organismul reacționează negativ la oricare dintre elementele de testare. Amintiți-vă că testul nu se aplică în cazul ciupercilor.

1. Nu mânca nimic cel puțin opt ore înainte de test, pentru a fi sigur de puritatea rezultatelor, iar în timpul testării consumați numai apă și mâncați numai planta care o testați.
(Cu toate acestea, în cazul în care o înfometare temporară vă amenință viața, atunci puteți trece peste acest punct.)
2. Divizați planta după componentele sale principalele - frunze, tulpini, flori, etc. și testați doar câte o parte la o masă.
3. Miroșiți planta, observați dacă nu emană o aromă acră sau aromă de migdale. Rupe o bucată pentru a elibera mirosul ascuns. Dacă simțiți că este neplăcut, - aruncați planta.
4. Frecați cu o bucată de plantă pielea pe partea interioară a mâinii sau cotului. Așteaptă puțin, vezi dacă nu apare o reacție alergică pe piele sub formă de vezicule sau iritație.
5. În cazul în care nu apare nici o reacție a pielii, se freca cu o bucată de plantă suprafața exterioară a buzelor, pentru a verifica dacă nu apare arsură sau mâncărime. Așteptați trei minute.
6. Pune o bucată de plantă pe limbă și țineți-o în gură timp de aproximativ 15 minute fără a o mesteca.
7. Acum, mestecați această bucățică, dar nu înghiți. Țineți-o în gură timp de 15 minute.
8. Înghiți bucățica și așteptați timp de opt ore. Dacă în această perioadă de timp a apărut disconfort abdominal, se vor provoca vărsături și bea cât mai multă apă. În cazul în care nu apare nici un senzație rea, atunci mănâncă o mână de această plantă și așteaptă încă opt ore. Dacă nu au apărut simptome dureroase, atunci planta poate fi consumată sub forma în care a fost testată.

ALFABETUL SEMAFORULUI

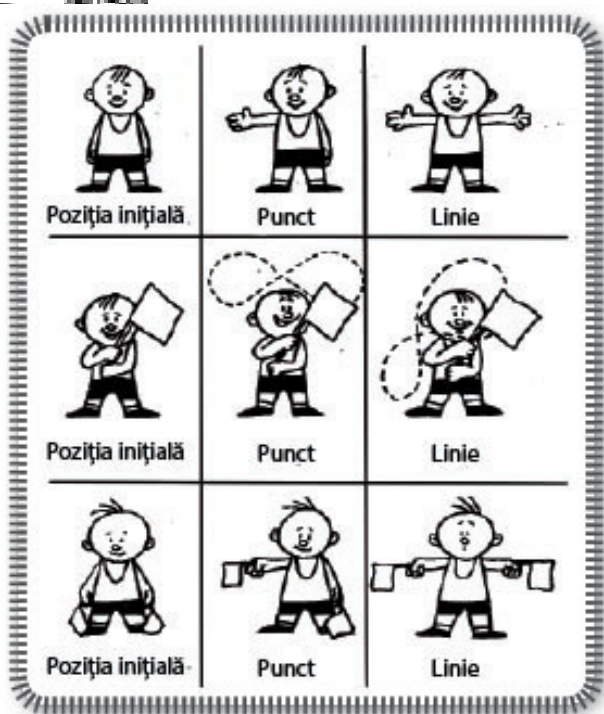
Să poată să transmită și să primească mesaje folosind alfabetul semaforului cu o rată de cel puțin 35 de litere pe minut.



A	B	C	D	E	F	G
H	I	J	K	L	M	N
O	P	Q	R	S	T	U
V	W	X	Y	Z		

АЗБУКА МОРЗЕ

Уметь передать и получить сообщение с помощью азбуки Морзе со скоростью не менее 15 букв в минуту



1	• — — — — —	A	• — — — —	K	— — — • — —	U	• • • — —
2	• • — — — — —	B	— • • • •	L	— — — • • •	V	• • • • — —
3	• • • — — — —	C	— — • — — •	M	— — — — •	W	• • • • • —
4	• • • • — — —	D	— • • • •	N	— — — — •	X	• • • — — •
5	• • • • •	E	•	O	— — — — —	Y	• • • • • —
6	• — — • • •	F	• • — — •	P	• — — • • •	Z	• • • • • •
7	• — — • • •	G	— • — — •	Q	— — — • • •		
8	• — — • • •	H	• • • • •	R	• — — • •		
9	• — — • • •	I	• •	S	• • • •		
0	• — — • • •	J	• — — — —	T	— — — —		

ALFABETUL GESTURILOR

Să transmită și să recepționeze cu ajutorul limbajului gesturilor
capitolul 24 a Evangheliei după Matei

Alfabetul gesturilor



CĂUTAREA ȘI SALVAREA CELOR CE AU SUFERIT UN ACCIDENT

Însărcinarea mea



Descrierea jocului

Acțiunile

Nota mea

ÎNVESTIREA MEA

ADEVERINȚA

Se oferă titlul
CERCETAȘ

Când _____

Unde _____

De către _____

Conducătorul de tineret _____

Directorul clubului _____

Instructorul grupei _____



NOTIȚELE MELE

МОН ЗАМЕТКИ

CLUBUL "EXPLORATORI" TREAPTA CERCEȚAȘ